



Service
protestant
de mission

Défap

RAPPORT D'ACTIVITÉ

2025



SOMMAIRE

- 3 Le mot du Président
- 4 Introduction générale
- 5 L'équipe du Défap
- 6 Le Défap en quelques mots
- 8 Développer les liens avec les partenaires
- 17 S'engager pour la justice, le respect de la création et la dignité humaine
- 27 Vivre l'interculturalité
- 38 Rapport financier 2025
- 40 2025 en images
- 42 Glossaire

Rédaction : Équipe du Défap

Mise en page : Raphaëla TATCHOUA



À voir le foisonnement d'activités mentionnées dans ce rapport, il apparaît nécessaire qu'une association internationale comme le Défap dispose d'une stratégie pour l'aider à préciser ses orientations. Les engagements sont nombreux car le Défap est inséré dans un grand nombre de relations tissées depuis plus de 50 ans. Le plan stratégique pluriannuel Convictions et Actions 2021-2025 souhaité par les Églises membres a été prorogé jusqu'en 2027. Il décline les actions du Défap d'après trois axes : Développer les liens avec les partenaires, S'engager pour la justice, le respect de la création et la dignité humaine, et enfin Vivre l'interculturalité.

Une mission vivante dans un contexte fragile

Prendre un peu de recul par rapport à l'actualité conduit à faire deux constats. Tout d'abord la vitalité de l'équipe du Défap, des volontaires et des bénévoles demeure, malgré

LE MOT du Président

les incertitudes budgétaires, de visas, etc. Les envoyés là-bas et ici, jeunes et moins jeunes, sont enrichis par les échanges de personnes. Le soutien à des projets « holistiques » contribue à plus de justice et de respect des personnes. La création en France de communautés issues d'Églises partenaires du Défap oblige à imaginer de nouveaux modes de relation entre toutes ces Églises.

« La vitalité demeure, malgré les incertitudes »

Le second constat concerne le contexte dans lequel le Défap déploie ses partenariats. Bien des États et des gouvernements manifestent moins d'intérêt pour les valeurs de solidarité et d'humanisme. Ces valeurs sont-elles encore universelles ? Curieusement et de façon concomitante, l'intérêt de bien des fidèles des Églises membres pour les actions du Défap décroche par rapport aux décennies passées.

Une vocation ecclésiale à réaffirmer

Ce double constat est paradoxal. Il existe des demandes de liens et de solidarité et en même temps elles ne sont pas mises en avant ! Pour le Défap et les Églises membres, cela encourage à rapprocher constamment les actions du Défap du terrain ecclésial. Cela veut dire aussi que ce témoignage rendu au nom du Christ continuera de se faire en décalage par rapport à un esprit de résignation diffus, voire aussi en résistance à des idéologies basées sur le rejet et l'exclusion de l'autre.

Par vocation, l'Église est envoyée par le Christ. Les Églises membres ont créé l'outil Défap comme l'un des lieux d'incarnation de l'Église universelle. Je crois toujours à une refondation du Défap basée sur l'écoute de la Parole de Dieu et au service d'Églises envoyées dans ce monde incertain.

**Pasteur Joël
DAUTHEVILLE,
Président du Défap**

INTRODUCTION

générale

J'ai la responsabilité d'introduire le rapport d'activité 2025 du Défap alors que je n'y ai travaillé qu'un trimestre. Beaucoup de projets, d'initiatives, de déplacements ont été portés et vécus par d'autres que moi. Je suis donc largement tributaire des écrits et souvenirs des membres de l'équipe et de mon prédécesseur.

Le privilège de l'étonnement

En revanche, j'ai le privilège, limité dans le temps, de l'étonnement. Étonnement devant la diversité des partenaires, des lieux d'engagement et des modalités d'action : échanges de personnes ; dialogue et élaboration théologiques ; participation à des projets écologiques ou éducatifs ; bibliothèque et archives au service des étudiants, chercheurs ou journalistes ; envoi et accompagnement des pasteurs dans les DOM-TOM ou Djibouti ; « dialogue triangulaire » avec des Églises du Sud et des communautés en France.

Étonnement de découvrir combien cette maison est un visage concret, tangible de l'Église universelle, en accueillant

des personnes qui, dans un même bâtiment, dorment, mangent, prient, travaillent, se forment, échangent des nouvelles et des projets de France, de Madagascar, du Sud Kivu, de Bethléem...

« Le 102 » est ainsi, presque à son insu, une communauté de vie, aux limites heureusement floues mais dont le centre est bien identifié : le Christ et son appel à vivre et à témoigner, sans s'arrêter aux frontières, quelles qu'elles soient.

Préserver un lieu d'incarnation

Au cours des prochaines années, en fonction des orientations décidées par l'UEPAL, l'EPUdF, le Défap évoluera dans certaines de ses missions et, peut-être dans sa structure. Puisse-t-il, quels que soient ses futurs moyens matériels, priorités, refontes et mutualisations, préserver ce lieu de vie où interagissent la vie quotidienne et l'échange international, l'envoi et l'accueil, l'hybridation de la pensée théologique et l'aide matérielle ou humaine, la mémoire et la culture.

Pasteur Vincent NÈME-PEYRON, Secrétaire général du Défap

CONVICTIONS & ACTIONS 2021 - 2025

La stratégie en cours du Défap se résume en 3 grands points qui dirigent ses différentes actions :

1

Développer les liens avec les partenaires

2

S'engager pour la justice, le respect de la création et la dignité humaine

3

Vivre l'interculturalité

Ce rapport rappelle les priorités du programme 2021 - 2025 du Défap ainsi que les actions réalisées en 2025 et nos résultats.

L'ÉQUIPE

du Défap

Secrétariat Général

Veiller à la mise en œuvre et au suivi des actions résultant des orientations missionnaires et des décisions prises par le Conseil. Animer, diriger l'équipe et veiller à la coordination, la cohésion, l'unité et l'articulation entre les services.



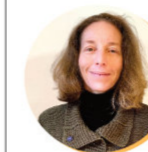
Pasteur Vincent NÈME-PEYRON
Secrétaire général



Ophélie GILLES
Secrétaire de direction

Service Relations et Solidarité Internationale

Développer les partenariats, construire les missions, recruter, former, accompagner les envoyés (volontaires, pasteurs, professeurs...), accueillir les chercheurs, développer les réseaux universitaires, renforcer les capacités des pasteurs et des laïcs... En bref : accompagner les mobilités croisées.



Caroline MPÉSSA LOBE
Responsable volontariat international



Anne-Sophie MACOR
Responsable volontariat de réciprocité



Maëlle NKOT
Responsable projets et partenariats



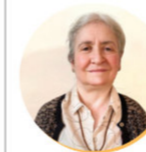
Pasteur Jean-Pierre ANZALA
Responsable échange théologique



Valérie IGUERNSAID
Assistante administrative

Bibliothèque et Archives

La bibliothèque propose une collection spécialisée dans le domaine de l'histoire des missions protestantes, la missiologie, les théologies contextuelles et l'interculturel. Elle gère aussi les archives de la Société des missions évangéliques de Paris (1822-1971).



Claire-Lise LOMBARD
Responsable bibliothèque et archives



Blanche JEANNE
Documentaliste

Accueil et Hospitalité

Ce service s'occupe de l'accueil du public et de l'accueil téléphonique, mais aussi de la gestion de l'hospitalité (réservations de salles et nuitées).



Marie-Louise DIN
Chargée d'accueil et d'hospitalité



Mihaela GANAS
Maitresse de maison

Service Administratif et Financier

Il est responsable de la gestion comptable et budgétaire et de la production des états financiers annuels. Il centralise les besoins des services généraux et la gestion des voyages. Il s'occupe des travaux et de l'entretien de la maison, contribue à la recherche de financement auprès des partenaires et travaille en lien avec les autres services et les partenaires externes.



Laure DAUDRUY
Responsable finances et travaux



Nicolas CASTIONI
Assistant comptable et référent voyages

Service Animation et Communication

Faire connaître le Défap, ses activités, ses partenaires et ses actualités au travers de nos différents supports. Mettre en lien des groupes de jeunes pour des échanges internationaux et construire des missions de volontariat en France.



Raphaëla TATCHOUA
Responsable communication



Chloé LEPAGE
Assistante communication



Nomena RABEMANANJARA
VSI-R Assistant communication

LE DÉFAP

en quelques mots

Le Défap est un organisme missionnaire au service de deux unions d'Églises : l'ÉPUdF et l'UEPAL (Églises membres, héritières des Églises fondatrices en 1971).



HISTOIRE DU DÉFAP



FAIRE VIVRE LES LIENS ENTRE ÉGLISES PAR-DELÀ LES FRONTIÈRES

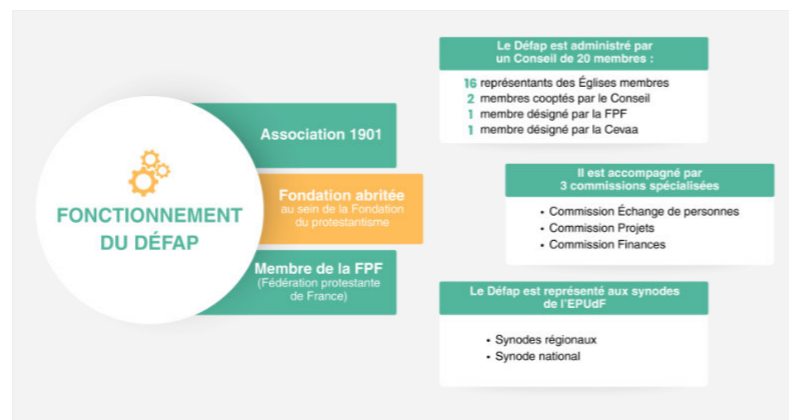
Le Défap stimule et coordonne l'engagement de ses Églises membres dans la mission : annonce de l'Évangile, relations inter-Églises, solidarité internationale. Il

les mobilise au sein de la Cevaa (communauté de 36 Églises sur 4 continents) et au-delà. Il agit au service des Églises en France et à l'international.

MANIFESTER LA SOLIDARITÉ PAR DES ÉCHANGES ET DES PROJETS

Le Défap est agréé par le ministère de l'Europe et des Affaires Étrangères (MEAE) pour le volontariat de solidarité internationale et le parrainage du Fonjep, ainsi que par l'Agence du Service Civique.

Acteur modeste mais pleinement engagé de la solidarité internationale, il participe aux réflexions sur les grands défis mondiaux, grâce à son expérience reconnue et son expertise.



LE DÉFAP EN QUELQUES MOTS

LES ACTIVITÉS DU DÉFAP

RELATIONS PARTENARIALES

Entretenir et faciliter les relations entre les Églises de France, les Églises sœurs à l'étranger et leurs implantations en France.



SOUTIEN AUX PROJETS

Soutenir les projets d'Églises sœurs par des micro-financements avec un accent particulier sur la justice, le respect de la création et la dignité humaine.



ÉCHANGE THÉOLOGIQUE

Envoyer et accueillir des étudiants, chercheurs et professeurs de théologie. Financer des bourses d'étude et des congés recherche.



VOLONTARIAT & MISSION PASTORALE

Former, envoyer et accueillir des volontaires auprès de structures d'Églises et œuvres qui agissent pour l'éducation, l'entraide, la santé, l'agroécologie. Envoyer et accueillir des pasteurs.



ÉCHANGE DE GROUPES

Mettre en relation des groupes de nos Églises en France et des Églises sœurs, et les accompagner dans la construction d'une rencontre interculturelle équitable et réciproque.



BIBLIOTHÈQUE & ARCHIVES

Mettre à disposition notre bibliothèque et nos archives de plus de 200 ans. C'est en France l'unique centre de ressources consacré à l'histoire des missions protestantes.



HOSPITALITÉ

Accueillir les personnes, en lien avec des Églises, de passage à Paris pour quelques nuits, et les groupes souhaitant une salle pour une réunion, une formation ou un culte.



ANIMATION & COMMUNICATION

Informier et donner à réfléchir sur la mission et ses dimensions interculturelles. Aider à mieux vivre l'interculturalité dans nos Églises, à valoriser et faire connaître ce qui se vit ailleurs.



QUELQUES CHIFFRES

72

INSCRIPTIONS EN MOYENNE AUX JEUDIS DU DÉFAP



20

ENVOYÉS EN MISSION DE DÉVELOPPEMENT



9

ENVOYÉS EN MISSION DE SANTÉ



11

ENVOYÉS EN MISSION D'ACCOMPAGNEMENT SOCIAL



19

ENVOYÉS EN MISSION D'ÉDUCATION

DÉVELOPPER LES LIENS avec les partenaires

RELATIONS AVEC LES ÉGLISES SŒURS

Ces relations tissent une toile dense, patiemment construite au fil des années avec des Églises implantées dans des contextes très divers. Certaines vivent leur foi en situation minoritaire, parfois dans des environnements politiques ou religieux sensibles, quand d'autres rassemblent des communautés nombreuses et structurées, engagées dans des réseaux éducatifs, universitaires et sociaux d'ampleur. Ces partenariats se déploient à travers l'échange de personnes, l'envoi de volontaires et la co-réalisation de projets portés par des institutions liées aux Églises partenaires, qu'il s'agisse d'écoles, d'universités, d'œuvres diaconales ou d'initiatives de développement. Pour accompagner ces dynamiques, le Défap s'appuie sur l'expertise de personnes ressources et sur un réseau partenarial étendu, qui permet d'entretenir des liens vivants avec des communautés présentes dans de nombreuses régions du monde.



Afrique de l'Est

• Djibouti

Vincent Nême-Peyron et Jean-Luc Blanc, pour le Défap et la CEPF, se sont rendus à Djibouti. Ils ont été accueillis par l'EPED, un lieu cultuel et social inséré dans un réseau d'associations djiboutiennes et étroitement relié au protestantisme français.

Les échanges avec les agences d'État et les organisations internationales ont permis de présenter les

projets suivants : formation en infographie destinée aux personnes porteuses de handicap, soutien à l'enseignement du français, sessions de coupe et couture pour des jeunes filles, etc.

Cette mission a permis de rencontrer le pasteur Bernard Folly, nouveau directeur du centre de formation. Elle confirme la pertinence du partenariat engagé avec l'EPED, qui est solidement enracinée



Jeunes femmes formées à la couture © EPED

dans la société djiboutienne, engagée socialement et vivante spirituellement.

Afrique du Nord

• Tunisie

Se déplacer sur le terrain a fait prendre la mesure de l'engagement des volontaires et mieux comprendre les enjeux auxquels le monde agricole tunisien fait face. Les paysages très verts après les pluies d'hiver n'étaient pas habituels, c'est plutôt le jaune et la sécheresse qui dominent la majeure partie de l'année. L'ATAE (association d'agriculture environnementale) fait un travail utile et nécessaire que le Défap soutient par le co-financement de certains pro-

jets et l'envoi de volontaires.

L'ERT (Église réformée) travaille la question migratoire, à contresens de la politique intérieure qui se durcit. Des lieux de culte ont dû fermer. S'occuper des migrants est donc un « jeu d'équilibre » et demande à la fois transparence et diplomatie, mais l'Église tente courageusement de réaffirmer son rôle social, en dialogue



La responsable du volontariat du Défap avec Tijmen, volontaire en Tunisie pendant sa visite en mars © Laurent

avec d'autres Églises et associations caritatives locales engagées dans les mêmes activités.

Afrique centrale



Rencontre avec l'équipe de formation médicale de L'upreco © Défap

• République Démocratique du Congo (RDC)

La mission d'octobre 2025 a confirmé la vitalité exceptionnelle, mais aussi la fragilité structurelle du réseau universitaire protestant en République Démocratique du Congo. L'action du Défap s'y déploie

désormais selon une logique de partenariat équitable et d'interdépendance.

Un objectif majeur de cette mission a été le renforcement des liens avec l'Ambassade de France à Kinshasa. Des axes de travail et d'échange ont été envisagés pour sécuriser la

mobilité académique et la valorisation des infrastructures universitaires :

- **Facilitation des visas** : proposition d'un canal de communication privilégié pour les chercheurs et doctorants pour les séjours courts.

- **Accès aux bourses** : examen de la possibilité de l'intégration des étudiants en théologie dans les programmes du Conseil des Affaires Religieuses et de l'Agence Universitaire de la Francophonie (AUF).

- **Expertise financière** : orientation des universités vers des organismes comme Proparco pour la recherche de financement



Rencontre avec le recteur de l'UPC, Robert Nkwim © Défap

l'UPRECO, cette action est entièrement soutenue et financée par le service philatélie du Défap grâce au produit de la vente des timbres reçus de toute la France.

Focus : l'excellence au féminin à Kananga

La visite du lycée pilote Dipa Dia Nzambi (« Don de Dieu ») a été un moment fort de la

de leurs projets d'infrastructures.

Par ailleurs, pour répondre à l'insolvabilité d'une partie des étudiants, nos partenaires projettent de développer des projets générateurs de revenus que le Défap soutient activement :

- **À Kananga (UPRECO) et Boma (UAC)** : l'accent est mis sur la valorisation du patrimoine foncier et le lancement d'activités génératrices de revenus pour pallier l'insolvabilité des étudiants.

- **À Bukavu (ULPGL)** : le projet innovant du Jardin de Brozi (production industrielle de plantes médicinales) incarne cette volonté d'autofinancement.

- **Formation des femmes** : Le maintien de 10 bourses annuelles pour le Pôle Est (Goma/Bukavu) reste un levier majeur de renouvellement du leadership ecclésial. En ce qui concerne

mission. Avec des résultats exceptionnels, cet établissement est un modèle de promotion de l'éducation des filles. Le Défap s'est engagé à faciliter des contacts diplomatiques pour soutenir son projet d'agrandissement, convaincu que la relève de l'Église et de la société passe par une scolarisation d'excellence dès le cycle secondaire.

• **République du Congo**

En République du Congo (Brazzaville), l'année 2025 a été marquée par une phase de restructuration profonde pour l'Université Protestante de Brazzaville (UPB) et une volonté de l'Église Évangélique du Congo (EEC) de dynamiser l'offre universitaire protes-

tante.

Face à des défis financiers importants, le Bureau Synodal de l'EEC a pris la décision de suspendre les facultés d'agronomie et de polytechnique pour concentrer ses ressources sur la faculté de théologie. Cette période de transition est l'occasion d'une réflexion globale, soutenue par le Défap, sur la gouvernance de l'université et la modernisation de son offre de formation.

Nos partenaires projettent de développer des projets générateurs de revenus

Le Défap accompagne activement le rectorat de l'UPB dans son projet de digitalisation de l'université. La création d'un nouveau site internet institutionnel est une priorité pour sortir l'université de son isolement et rendre la formation théologique accessible au plus grand nombre, au-delà de la seule perspective pastorale.



Colloque interdisciplinaire international FEPCO sur l'identité protestante et la question du genre © Défap

La participation du Défap au colloque international de la FEPCO sur le genre et l'identité protestante a permis de renforcer les liens académiques. La perspective d'une visite pastorale du Bureau Synodal de l'EEC en France en 2026 témoigne de la volonté commune de resserrer les liens directs et de mieux encadrer les projets de recherche des doctorants congolais.

• **Cameroun**

En novembre 2025, le service Échange Théologique a mené une mission structurante au Cameroun, marquant une étape clé dans la réévaluation de nos partenariats historiques. Ce déplacement a permis de rencontrer des partenaires importants de l'enseignement et de la vie ecclésiale : l'Université Protestante d'Afrique Centrale (UPAC), le CEPCA, ainsi que les Églises luthériennes (EELC, EELRCA et EFLC).

Le cœur de cette mission a été la volonté partagée de passer d'un héritage de solidarité à un modèle de partenariat équitable. Avec l'UPAC, nous avons jeté les bases d'un nouveau protocole d'accord formalisant la mobilité des chercheurs et le soutien à la recherche dans un esprit de



Rencontre avec l'équipe enseignante de l'UPAC © Défap

réciprocité. Cette dynamique peut s'étendre aux institutions ecclésiales, demandeuses de cadres formels pour dynamiser la formation continue des pasteurs et le leadership des jeunes.

Passer d'un héritage de solidarité à un modèle de partenariat équitable

Le lien s'est aussi renforcé autour de préoccupations communes. Face aux tensions religieuses croissantes dans le Nord, l'EELC sollicite un « regard croisé » sur les relations avec l'Islam, ouvrant la voie à des réflexions théologiques communes. Parallèlement, la dimension diaconale reste vive, comme en témoigne l'appel à la solidari-

té pour l'Hôpital de Ngaoundéré.

Enfin, cette mission a permis, en étroite collaboration avec le Service du Volontariat, d'assurer un suivi de proximité des Volontaires de Solidarité Internationale (VSI) sur place. En tant que responsable pays, le service Échange Théologique veille à ce que l'engagement des volontaires s'articule harmonieusement avec les besoins stratégiques de nos partenaires, garantissant ainsi la cohérence et la pérennité de notre témoignage commun.

Cette mission ouvre sur des plans d'actions ambitieux en 2026, et se tourne résolument vers la co-construction et le renforcement des liens.

Océan indien

• Maurice

L'EPM (Église protestante) fait face à une baisse de ses ressources humaines et financières et réfléchit à de possibles collaborations, y compris dans la formation de ses étudiants en théologie et futurs pasteurs. La branche so-



Noémie, volontaire à Madagascar © Noémie

cialité est très active, confrontée à des problèmes croissants de logement, de prostitution et d'addictions diverses. La paroisse de Saint Columba, à Phoenix, a reçu son premier volontaire du Défap pour la gestion d'un projet de café solidaire dont les locaux avaient été financés par la Cevaa.

• Madagascar

Le Défap est en lien direct avec 5 structures, entre Antananarivo et Antsirabe, dans lesquelles sont déployés des volontaires engagés dans des missions d'éducation : animation, accompagnement scolaire, appui à l'enseignement et l'apprentissage du français, formation continue des en-

seignants. Ces centres d'accueil, écoles et communauté (sœurs de Mamré) sont des œuvres issues des deux principales Églises protestantes, réformées (FJKM) et luthériennes (FLM), avec lesquelles nous sommes en relation depuis de nombreuses années et travaillons dans une confiance réciproque : elles ont développé un accompagnement qualitatif des volontaires dont elles apprécient l'engagement et l'enthousiasme (missions de service civique pour l'essentiel) et s'avèrent être des lieux d'épanouissement et d'émancipation reconnus pour les enfants, les jeunes et le personnel qu'elles accueillent, dans un contexte économique et social pourtant critique.

Départements et Régions d'Outre-Mer

Dans les départements d'outre-mer, le Défap joue un rôle de conseil, recrutement et accompagnement des ministères. 2025 a été marquée par le renouvellement de la desserte pastorale pour la Martinique et la Guadeloupe, visant à stabiliser et dynamiser ces communautés en recherche de visibilité.

À la suite du départ du pasteur Philippe Biyong, le Défap a conduit une mis-

sion de rencontre et d'orientation du 2 au 13 mai 2025 avec le pasteur Pierre Thiam pour lui succéder. L'objectif n'était pas seulement administratif, mais profondément ecclésial : accompagner le pasteur Pierre Thiam, à la rencontre

Renforcer le rayonnement du témoignage protestant historique aux Antilles

des Conseils Presbytéraux (CP) et des fidèles des deux îles.

Cette démarche de « rencontre et d'écoute concertée » a permis de valider l'adéquation entre le projet du pasteur et les attentes locales. À l'unanimité, les deux Églises ont confirmé l'appel de Pierre Thiam, qui a officiellement pris ses fonctions en septembre 2025.

Le mandat du nouveau

pasteur s'inscrit dans une feuille de mission précise, adaptée aux enjeux spécifiques de chaque île :

- **Visibilité et évangélisation** : un projet embryonnaire est en cours pour renforcer le rayonnement du témoignage protestant historique aux Antilles, face à un paysage religieux en pleine mutation.
- **Visites et fidélisation** : une part importante du travail consiste à aller à la rencontre des familles géographiquement dispersées pour recréer un lien communautaire solide.
- **Relations œcuméniques** : le maintien des liens avec l'Église catholique (notamment le



Rencontre interreligieuse en Guadeloupe © Défap

Chemin Neuf) et les aumôneries de prison reste une priorité.

L'avenir des Églises de Martinique et de Guadeloupe repose sur un défi double : la résolution des fragilités internes et la marche vers une plus grande autonomie.

- **Soutien et médiation** : en Guadeloupe, le Défap reste attentif au climat communautaire, en

veillant à ce que le nouveau ministère se concentre sur les projets d'avenir plutôt que sur les conflits passés.

- **Pérennité financière** : les Églises ont été sensibilisées au projet de désengagement financier progressif du Défap à partir de 2026. Cette perspective, bien qu'exigeante, agit comme un catalyseur pour intensifier le témoignage local.

UN RÉSEAU DIVERSIFIÉ

L'action du Défap se fait au sein d'un réseau large et diversifié, s'étendant de la France jusqu'à l'international.

En lien avec le volontariat international

Cette année encore, le volontariat et l'échange de personnes sont au cœur des activités du Défap, et c'est un cœur bouillonnant !

Le Défap s'appuie en France sur un réseau de partenaires pour faire vivre les mobilités croisées, ini-

tiées dès 1971.

• Le CLONG

Le Défap est membre du CLONG (comité de liaison des ONG de volontariat), collectif associatif qui réunit des acteurs de l'ex-

patriation solidaire et s'attache à défendre un volontariat international éthique et de qualité. Ce réseau stimule le partage d'expériences et la réflexion pour le renforcement des dispositifs d'envoi.



Des volontaires du Défap présentes à un événement de France Volontaires à Madagascar © Noémie et Ambre

• **France Volontaires**

Il est aussi membre de France Volontaires, plateforme des VIES (volontariat international d'échange et de solidarité) qui réunit l'Etat (via le ministère de l'Europe et des Affaires étrangères), des collectivités territoriales et des associations autour du développement et de la promotion du volontariat.

• **Coordination Sud**

Enfin, le Défap est membre de Coordination Sud, coordination nationale de plus de 180 ONG françaises de solidarité Internationale qui porte un plaidoyer fort dans le débat public et anime la concertation avec les pouvoirs en place pour tenter d'influer sur les politiques d'aide humanitaire et de développement.

• **L'Agence du Service Civique (ASC)**

L'engagement de service civique est porté par l'Agence du Service Civique (ministère des Sports, de la Jeunesse et de la vie associative) qui délivre les agréments et donne un cadre à ce volontariat particulier qui s'adresse aux jeunes de moins de 26 ans, sans obligation de diplôme, pour des missions bien spécifiques d'intérêt général.

L'échange théologique au-delà des frontières

Le Service Échange Théologique du Défap fait vivre des rencontres précieuses entre théologiens d'ici et d'ailleurs.

Chaque année, des chercheurs — principalement venus d'Afrique — sont accueillis en France pour poursuivre leurs travaux à Paris, Montpellier ou

Strasbourg, grâce à un congé de recherche soutenu par le Défap.

Envoyés par leurs universités et leurs Églises, ils viennent approfondir leurs recherches dans les facultés de théologie protestante de France, mais aussi partager leurs expériences et nourrir le dialogue.

Approfondir leurs recherches dans les facultés de France

Ils interviennent lors d'événements de paroisses ou de rencontres de réflexion théologique en France en concertation avec le Service Échange Théologique du Défap.

Cette année, nous avons ainsi eu la joie d'entendre le pasteur togolais Komivi Elom Alagbo, ancien boursier du Défap, lors du colloque de Pomeyrol 2025 sur le thème « *Notre héritage missionnaire : perspectives croisées entre Sud et Nord* ».

Ces échanges sont une véritable richesse, humaine autant que théologique.



Le pasteur Elom Alagbo est intervenu pendant le colloque de Pomeyrol © Défap

En lien avec les Églises de France

• **Les Églises membres**

Après son Assemblée générale du 29 mars 2025, le Défap a été présent au synode national de l'ÉPUdF, du 29 mai au 1er juin. Il a pu y présenter ses projets et priorités pour les prochaines années.

Il a également participé aux synodes régionaux consacrés à : « *L'Église universelle* ». Si ce thème déborde largement les contours du Défap, il le concerne éminemment. Le Défap a été représenté aux 9 synodes régionaux de novembre 2025 et a ainsi pu

contribuer aux délibérations.

La coopération avec ses deux Églises membres s'est vécue tout au long de l'année

Lors du futur synode national de l'ÉPUdF, du 14 au 17 mai 2026, un texte sera finalisé sur ce thème, portant des convictions, des préconisations et une méthode de travail pour les prochaines années.

Sur cette même thématique, le Défap a également

participé à des rencontres tripartites EPUdF-UEPAL-Défap et, à travers son secrétaire général, rencontré la Commission mission UE-PAL.

Bien entendu, la coopération du Défap avec ses deux Églises membres ne s'est pas limitée à ces rencontres institutionnelles. Elle s'est vécue tout au long de l'année, au gré des rencontres d'équipes, du suivi des services civiques ou VSI en réciprocité, des cultes et journées missionnaires, de la participation au Grand Kiff, etc.

En lien avec les réseaux internationaux d'Églises

• **La Communauté d'Églises en mission - Cevaa**

L'intention fondatrice de la Cevaa et du Défap repose sur l'échange à égalité, le partage, la réciprocité

entre Églises. La Cevaa est une Communauté internationale d'Églises protestantes en mission, créée en 1971. Elle regroupe actuellement 36 Églises protestantes réparties dans 25 pays en Afrique, en Amé-

rique Latine, en Europe, dans l'Océan Indien et dans le Pacifique. Les principes qui sont mis en œuvre avec sa création sont très largement l'unité de l'Église et la mission sans frontière. Elle se veut missionnaire de



Rencontre des trois Secrétariats 2025 Défap - Cevaa - DM © Défap

« partout vers partout » en favorisant le lien et la rencontre, l'échange et le partage, pour élaborer et mettre en œuvre des stratégies missionnaires adaptées et efficaces. Avec la Cevaa, c'est vivre la foi de façon plurielle en fonction des contextes et situations. Ses fondements sont bâtis autour de 3 dynamiques : le partage, l'action et le témoignage. Le Défap est invité au Conseil exécutif, à l'AG ainsi qu'aux coordinations. Du 6 au 10 octobre 2025, la CEVAA a tenu son AG à Torre Pellice sous le thème « Porter du fruit ».

L'Assemblée a notamment été consacrée au vote, après échanges, de la nouvelle stratégie de la CEVAA et au renouvellement des instances. Un nouveau président a été élu, le pasteur Tehuiarii Pifao, vice-président de l'Église maohi (Polynésie).

- **La Communauté des Églises protestantes francophones (CEPF)**

Elle regroupe plus de 40 Églises protestantes dans le monde. Elle favorise les

contacts avec des Églises locales sur divers continents. Elle aide aussi, dans la mesure de ses moyens, à la formation des pasteurs et des responsables, et participe à la réalisation concrète de projets locaux à dimension diaconale. Entre la CEPF et le Défap, il existe des liens réguliers : un certain nombre de ses Églises membres (EPED à Djibouti, EPRG et EPRM aux Antilles, EPG en Guyane, EPR à la Réunion, EEAM au Maroc...) sont des partenaires du Défap qui s'occupe du pourvoi des postes pastoraux et de l'organisation des desertes en cas de vacances pastorales. Le 102 Boulevard Arago accueille chaque année depuis 2018, l'Assemblée générale de la CEPF. À cette occasion, un nouveau président a été élu : le pasteur Jean-Luc Blanc succède au pasteur Christian Seytre.

En lien avec d'autres organismes missionnaires

- **DM**

DM, Dynamique dans l'échange, est une association basée à Lausanne qui collabore avec les Églises protestantes de Suisse romande pour promouvoir une humanité solidaire et la dimension universelle de l'Église à travers des projets en agroécologie, éducation

et théologie. À l'automne 2025, Benjamin Simon en est devenu le nouveau directeur. DM peut être perçue comme l'équivalent suisse du Défap dans la mobilisation des Églises pour une solidarité interecclésiale.

Plusieurs engagements communs nous réunissent (ACO, Secaar, CLCF,...).

Dans ce cadre, les secrétariats de DM, du Défap et de la Cevaa se sont réunis du 13 au 15 mai 2025 à Pomeyrol pour leur rencontre annuelle, consacrée notamment aux défis financiers, au développement des échanges de personnes et aux enjeux de la formation théologique et interculturelle.

S'ENGAGER POUR

la justice, le respect de la création et la dignité humaine

L'approche du Défap repose sur la conviction que la mission est à la fois spirituelle et sociale : annoncer l'Évangile se vit par la solidarité concrète, la coopération juste et le respect de la vie sous toutes ses formes, qu'il s'agisse d'humains ou de la création dans laquelle nous vivons. Ainsi, justice et dignité sont indissociables du respect de l'en-

vironnement, et la mission ne peut être honnête que si elle s'inscrit dans un engagement global et transformateur.

« Une solidarité de présence »

Pour garantir la pertinence des engagements, la Commission des projets du Défap s'est réunie à trois reprises en 2025. Ces

temps d'échange et d'évaluation rigoureuse des demandes des partenaires ont permis de cibler les actions les plus impactantes. Face à la violence des conflits armés en RDC ou encore à l'urgence silencieuse du dérèglement climatique, le Défap a ainsi dépassé le stade du soutien financier pour s'engager dans une véritable « solidarité de présence ».

S'ENGAGER POUR LE RESPECT DE LA CRÉATION

Face aux défis environnementaux, le Défap s'engage à intégrer le respect de la création dans ses pratiques et ses partenariats. À travers une politique de compensation carbone volontaire, il soutient des initiatives locales qui contribuent à réduire les émissions et à promouvoir des modes de production plus durables. Ces projets, menés avec des partenaires ecclésiaux et associatifs, associent ainsi responsabilité écologique et solidarité internationale.

Compensation carbone



Ferme agroécologique du Secaar © Défap

Face à l'urgence climatique, le Défap poursuit sa politique de compensation carbone volontaire. Il ne s'agit pas seulement de réduire son empreinte carbone, mais de soutenir

des projets locaux qui capturent le carbone ou évitent des émissions. Dans cette optique, trois projets ont été soutenus en 2025, dont deux au Bénin et un au Togo.

- **Togo**

Le Défap s'appuie sur sa relation historique avec



Formation équipe Secaar à l'utilisation du séchoir solaire © Secaar

le Secaar (Service Chrétien d'Appui à l'Animation Rurale) pour déployer des initiatives durables. En 2025, le projet « *Diffusion d'intrants biologiques et valorisation des légumes locaux par le séchage solaire* », porté par le Secaar, a bénéficié d'un financement mixte de 6 067 € : une part issue des fonds propres du Défap dédiés à la compensation carbone de l'année 2024 et une part issue d'un appel à dons.

La ferme-école du Secaar, située dans le village d'Apédokoè (à 50 km de Lomé), bénéficie déjà d'une compostière financée par le Défap en 2024. Le Secaar a en plus de cela acquis une machine de fabrication de bioprotecteurs et un séchoir solaire. L'objectif avec ce nouveau projet est de parvenir à une production annuelle de compost de 18 000 tonnes et 8 000 litres de bioprotecteurs,

évitant ainsi aux agriculteurs locaux d'utiliser des engrais chimiques carbonés. Le séchoir solaire complète ce dispositif en valorisant 10 tonnes de légumes, réduisant les pertes agricoles.

Soutenir des projets locaux qui capturent le carbone ou évitent des émissions

Les membres de l'équipe du Secaar ont suivi une formation pour apprendre à utiliser ces différents équipements. Ils permettront non seulement de réduire l'usage des intrants chimiques, mais aussi d'ouvrir de nouvelles perspectives de valorisation des produits agricoles locaux.



Installation du biodigesteur dans la cantine de l'école publique d'Agbonan ©CIPRE-Bénin

• Bénin

La démarche de compensation carbone au Bénin s'est concrétisée à travers l'installation de biodigesteurs dans deux villages (Agbonan et Kpanoukpadé), menée par le Cercle International pour la Promotion de la Création (CIPCRE)-Bénin. Ces dispositifs transforment, par un processus naturel de fermentation, les déchets organiques en biogaz. En se décomposant, les déchets produisent et libèrent du méthane vers les différents points d'utilisation. Le méthane libéré remplace ainsi le bois pour la cuisson des aliments. Le digestat de méthanisation recueilli quant à lui sert d'engrais à la fois naturel et gratuit.

Un biodigesteur a ainsi été installé dans l'école primaire de chacun de ces villages, pour alimenter la cantine scolaire en biogaz et fournir des fertilisants naturels aux agriculteurs.

- **Village d'Agbonan** : ce premier biodigesteur est le fruit d'une mobilisation financière réunissant des fonds collectés via un appel à dons, ceux de l'Entraide Luthérienne de Paris (via son action de Carême 2025) et les fonds propres du Défap alloués à la compensation carbone. Désormais opérationnel dans ce village, le biodigesteur sécurise l'approvisionnement énergétique de la cantine et sert d'outil pédagogique pour sensibiliser les élèves à l'écocitoyenneté.

- **Village de Kpanoukpadé** : le deuxième biodigesteur a été intégralement financé par le don de l'Entraide Luthérienne de Paris (Action de Carême 2025). Le projet a effectivement débuté ici en novembre 2025. L'ouvrage prévu, d'un volume de 6 m³ sur une surface de 10 m², a pour objectif de fournir du biogaz de cuisson pour protéger la santé des cuisinières et l'environnement. L'entreprise Biogaz Sewai Ate s'est engagée à livrer cette infrastructure essentielle dans les meilleurs délais.

Ce projet a été accueilli avec enthousiasme dans chacun de ces villages, tant pour son impact écologique que pour le gain de temps qu'il représente.



Quelques délégués, après la fin du culte d'ouverture du COS, à la paroisse de Dieupeul (EPS) à Dakar © Secaar

Vie du Réseau : Le COS du Secaar au Sénégal

Au-delà des projets, le Défap soutient chaque année la gouvernance du Secaar, dont il est membre fondateur. En novembre 2025, le Sénégal a accueilli à Saly le Comité d'Orientation et de Suivi (COS) du Secaar. Cette session ordinaire, accueillie par l'APES (Association Protestante d'Entraide du Sénégal), a réuni 15 délégués pour définir le cap institutionnel.

Financée majoritairement par DM, avec une contribution du Défap de 4 573 €, cette rencontre a abouti à des décisions structurantes pour la stabilité du réseau.

Gouvernance

Le COS a acté la prolongation du mandat du Bureau actuel, sous la présidence de Mme Antoinette Bossou Lawin-Ore (CIPCRE), jusqu'en 2028, garantissant la continuité des chantiers engagés.

Expertise

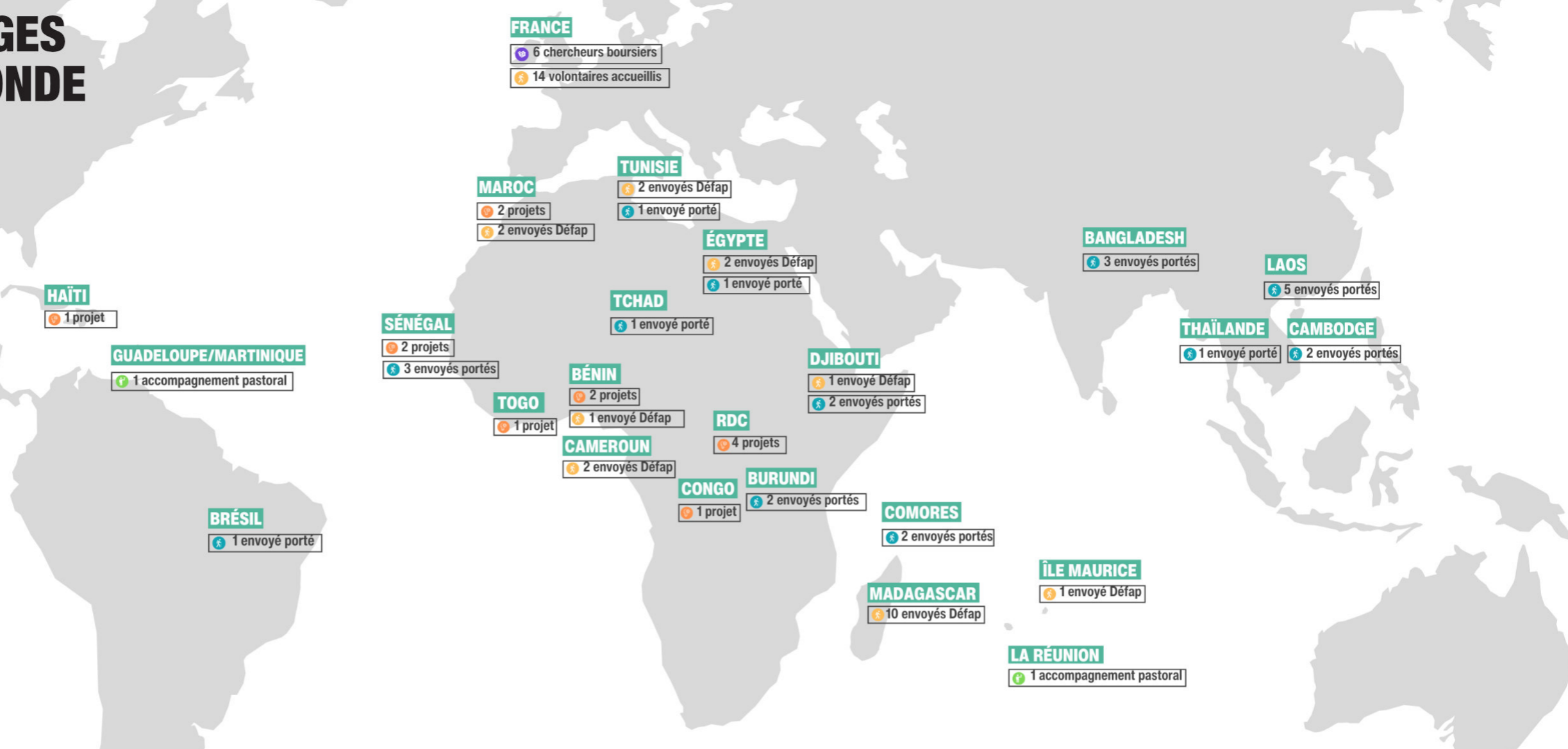
Le réseau s'est renforcé par la nomination de quatre nouvelles « personnes ressources » (experts issus du Rwanda, du Togo, du Bénin et du Cameroun) pour accompagner les défis techniques à venir.

Perspectives

La feuille de route a été validée jusqu'au prochain rendez-vous institutionnel, fixé en ligne, à 2028.

NOS ÉCHANGES DANS LE MONDE

-  Envoyé par le Défap
-  Envoyé porté
-  Accompagnement pastoral
-  Échange théologique
-  Projet



En 2025

35
ENVOYÉS
PAR LE DÉFAP

24
ENVOYÉS
PORTÉS

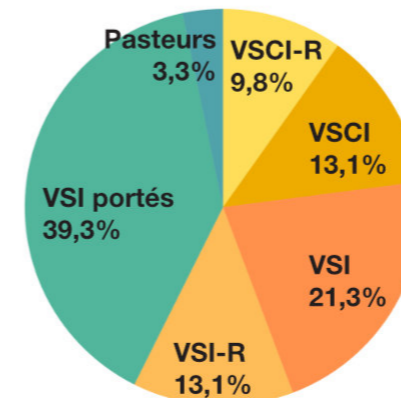
13
PROJETS*
FINANCÉS

6
CHERCHEURS
BOURSIERS

24
PAYS ET DROM
DANS LE MONDE

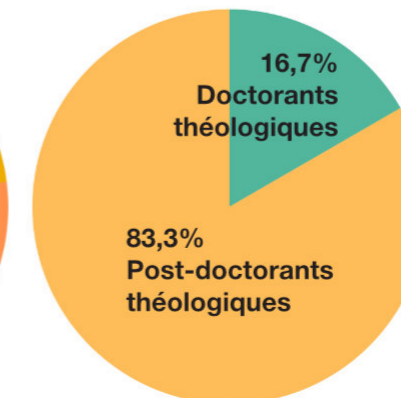
PROFIL DES ENVOYÉS

42% Hommes
58% Femmes



PROFIL DES CHERCHEURS

67% Hommes
33% Femmes



NATURE DES PROJETS

- Infrastructures
- Éducation
- Jeunesse
- Soutien institutionnel
- Bourses
- Projets d'urgence
- Formation / Renforcement de capacités
- Compensation carbone

* dont 1 projet d'urgence financé par Solidarité protestante

S'ENGAGER POUR LA DIGNITÉ HUMAINE

Sénégal

Dans la région de Fatick, comme dans une grande partie du Sénégal, l'accès à l'eau potable demeure un enjeu vital. Le projet de mini-forage de la paroisse de Mbettite (Église Luthérienne du Sénégal) a été pensé comme une solution à cette précarité hydrique. La mobilisation communautaire a été remarquable : sur un coût de plus de 12 800 €, la paroisse a apporté une valorisation en nature de 6 479 € (matériaux et main-d'œuvre). Le financement du Défap (6 337 €) a permis la réalisation effective du forage solaire et la clôture du terrain sur lequel il est implanté. Un poulailler est prévu, afin de permettre à la paroisse de générer des revenus pour ainsi financer le salaire de son pasteur.



Le projet de mini-forage de la paroisse de Mbettite © ELS

Cependant, le projet rencontre un frein : l'eau captée présente une forte salinité, caractéristique des nappes de cette région. En

l'état, cette eau saumâtre ne peut être utilisée ni pour la consommation humaine, ni pour l'irrigation maraîchère (au risque de brûler les cultures et stériliser les sols), ni pour l'abreuvement des poules. Si le mini-forage est techniquement opérationnel, il nécessite désormais une solution complémentaire de désalinisation ou de filtration avancée pour devenir une véritable ressource. Malgré cet obstacle majeur, la dynamique sociale reste un acquis : les femmes de la paroisse se sont organisées en « calebasses de solidarité », prêtes à gérer l'activité dès que la contrainte de la salinité sera levée.

République démocratique du Congo

La province du Nord-Kivu, à l'est de la RDC, a continué de s'enfoncer dans une crise sécuritaire et humanitaire majeure. La résurgence de la rébellion du M23 en janvier 2025 a provoqué des affrontements violents avec les Forces Armées (FARDC), transfor-

mant des territoires entiers en zones de guerre. Cette instabilité a eu deux conséquences dramatiques pour nos partenaires sur place (notamment la Communauté Baptiste au Centre de l'Afrique - CBCA) :

- le déplacement massif

des populations : des milliers de familles fuyant les combats dans le Rutshuru et le sud de Lubero ont tout abandonné, créant une pression immense sur les structures d'accueil.

- la destruction des infrastructures sociales : des

écoles et les centres de santé, jadis sanctuaires, sont devenus des cibles ou des dommages collatéraux des combats. À cela s'ajoute une insécurité urbaine galopante dans les grandes villes comme Goma, où la criminalité menace le quotidien des civils. C'est dans ce contexte de "guerre d'usure" que le Défap a adapté son aide : agir vite pour l'urgence, tout en maintenant les structures debout pour l'avenir.

- Rééquipement du Centre de Santé de Référence de Kitsombiro

Le Centre de Santé de Référence de Kitsombiro (zone de santé d'Alimbongo) a été transformé en champ de bataille pendant quatre semaines, servant de ligne de front entre les FARDC et les rebelles du M23. Le bilan matériel était désastreux : pillage systématique, destruction des équipements, médicaments volés.

Face à l'appel de détresse du Rev. Dr Fiston Mumbere Ngesera, Pasteur et enseignant à la faculté de théologie de Goma, le Défap a activé son réseau. C'est Solidarité Protestante, la plateforme d'urgence de la Fondation du Protestantisme, qui a permis de répondre à cet appel



Installation des matelas au CSR © CSR

en juin 2025, à hauteur de 2 208 €.

Ce fonds a permis l'achat immédiat de 108 matelas (pour remplacer ceux volés ou souillés) et la reconstitution d'un stock de médicaments de première urgence. Ce rééquipement a permis de redonner une capacité opérationnelle à l'hôpital et d'accueillir dignement les blessés et malades qui gisaient à même le sol.

Redonner une capacité opérationnelle à l'hôpital

- Achat d'un minibus pour sécuriser le chemin de l'école

À la paroisse de Ndo-sho (Goma), le projet éducatif porté par la « Crèche et Jardin moderne bilingue La Graine » était menacé de périliter. De nombreux parents, habitant loin du centre, retiraient leurs en-

fants ou renonçaient à l'inscription face aux dangers du trajet quotidien : risques élevés d'accidents en moto-taxis et climat d'insécurité propice aux enlèvements.

Pour soutenir cette crèche, le Défap a contribué pour l'acquisition d'un minibus scolaire avec une enveloppe de 9 600 €, couvrant l'achat du véhicule (7 500 €) et sa régularisation administrative (500 € pour les plaques et titres). Au-delà de cet achat, c'est tout un modèle de gestion pérenne qui a été pensé. Tout d'abord, un protocole strict a été instauré. Le véhicule subit des contrôles techniques journaliers, hebdomadaires et mensuels effectués conjointement par le chauffeur et la directrice pour garantir la sécurité absolue des enfants. Ensuite, le projet est sous surveillance constante. La directrice rend compte de la gestion du bus chaque semaine, et

un rapport d'évaluation est présenté tous les trois mois au Comité de parents et au Conseil d'Administration du centre, assurant une transparence totale. Enfin, pour ne pas dépendre indéfiniment de l'aide extérieure, un fonds d'amortissement est prévu. Une partie des frais de transport payés par les familles est systématiquement épargnée chaque mois pour financer, à terme, le remplacement du véhicule.

- **Formation professionnelle des jeunes à des activités génératrices de revenus**

Face au chômage endémique qui frappe même les jeunes diplômés et alimente l'insécurité et la dé-

forestation, la paroisse Ndosho (Goma) a lancé en 2025 un programme ambitieux d'insertion professionnelle sur trois ans. D'un coût total de 19 609 €, ce projet bénéficie d'une forte mobilisation locale (10 009 €) et du soutien complémentaire du Défap à hauteur de 9 600 €. Il s'articule autour de deux filières distinctes ciblant 100 bénéficiaires chaque année.

Le premier volet, technique et écologique, formera des jeunes à la fabrication de foyers de cuisson améliorés (qui réduisent considérablement la consommation de charbon de bois, offrant une alternative concrète pour freiner la déforestation du Parc National des Virunga, situé à proximité immédiate de la paroisse) et d'autres à la

La paroisse a lancé un programme ambitieux d'insertion professionnelle

pâtisserie. Le second volet consiste en une formation à l'entrepreneuriat pour chacun de ces jeunes, pour notamment apprendre les bases de la gestion commerciale. Pour garantir que la formation débouche sur une véritable autonomie, le projet intègre un mécanisme de fonds de crédit rotatif. À l'issue de leur cursus, les jeunes diplômés accèdent à un micro-crédit pour acquérir leur premier matériel et lancer leur propre micro-entreprise, remboursant ensuite le fonds pour financer la promotion suivante.

Maroc

Le séisme du 8 septembre 2023 a complètement détruit le village de Boughzir, situé dans les montagnes du Haut-Atlas, plongeant ses habitants, dont l'économie repose sur l'agriculture, dans la précarité. Ceux-ci ont dû être relogés dans des abris temporaires, sans accès à

Rétablir l'accès à l'eau potable pour 23 familles sinistrées

l'eau. En janvier 2025, la Fondation du Protestantisme a validé la réallocation d'une partie des fonds "Réponse Séisme" du CEI (Comité d'Entraide Internationale – de l'Église Évangélique au Maroc) pour soutenir ce projet vital. Mené en partenariat avec la High Atlas Foundation et le CEI, ce projet d'adduction en eau a permis de rétablir l'accès à l'eau potable pour 23 familles sinistrées par la



Village détruit par le séisme du 8 septembre © EEM

construction d'un bassin d'eau potable. Au-delà de la consommation humaine, le projet a permis la construction de deux bassins d'irrigation, sauvant ainsi les revenus de la communauté, tout en formant les villageois à la gestion durable de cette ressource.



Bassin d'eau potable © EEM

Congo Brazzaville

À l'Université Protestante de Brazzaville, le Défap a soutenu le projet d'informatisation de la bibliothèque, à hauteur de 2 480 €. Sous la supervision du Recteur, le Pr. Laurent Gaston Loubassou, ce projet visait à remplacer la gestion manuelle de la bibliothèque par un système de gestion de base de données (SGBD) moderne. Il ne s'est cependant pas limité à une acquisition de matériel,

mais a constitué une véritable montée en compétences de l'équipe de la bibliothèque.

Une véritable montée en compétences de l'équipe de la bibliothèque

Le soutien du Défap a ainsi permis l'acquisition d'un serveur dédié, de trois ordinateurs portables et

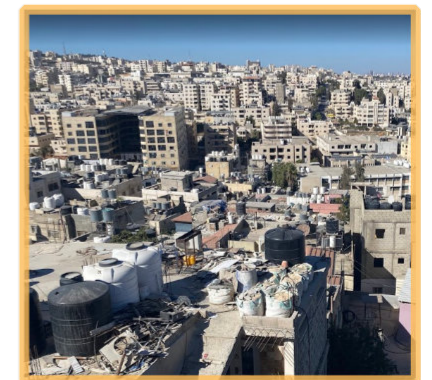
d'un logiciel de gestion dédié. Les bibliothécaires ont été impliqués dès la conception du projet et ont ensuite été formés à l'utilisation du nouveau logiciel de gestion, garantissant une maîtrise locale de l'outil. La prochaine étape est l'enregistrement de chacun des livres dont dispose la bibliothèque dans la base de données et son ouverture au grand public.

S'ENGAGER POUR LA PAIX

Le Programme œcuménique d'accompagnement en Palestine et Israël (EAPPI) a été lancé en 2002 par le Conseil œcuménique des Églises, en réponse à l'appel des Églises de Jérusalem. Sa vocation est d'assurer une présence internationale auprès des po-

pulations vulnérables essentiellement en Cisjordanie occupée.

Les Accompagnateurs œcuméniques (EAs) durant leur séjour assurent une « présence protectrice » et tous les jours envoient des rapports, à la délégation à



Prise de vue en Palestine © Cyrille Payot



Photo capturée pendant la mission © Cyrille Payot

Genève et aux Instances de Droit international, pour informer et témoigner sur les exactions commises.

Depuis 2012, à la demande de la Fédération protestante de France (FPF), le Défap assure la gestion des envois d'accompagnateurs français dans le cadre du programme EAPPI. Il prend en charge le suivi administratif des candidats, leur sélection

et préparation avant le départ, en s'appuyant sur le programme de formation international d'EAPPI, commun à tous les participants venus de différents pays.

En 2025, Monique Etienne et le pasteur Cyrille Payot sont partis pour une mission de 3 mois sur place ; depuis 2024, près de 30 français ont participé au programme.

Monique Etienne, très engagée, a participé à plus de 20 missions en Palestine pour différentes organisations. Elle a été affectée durant son séjour à Jérusalem-Est avec trois autres personnes : un Suisse, un Britannique et une Allemande. Dans sa lettre de retour, elle témoigne que son séjour l'a

Trois mois intenses de présence et de plaidoyers

profondément bouleversée par la situation dramatique que subit la Cisjordanie. Ce furent trois mois intenses de présence et de plaidoyers pour documenter tous les jours des violations des Droits humains.

Cyrille Payot, pasteur de l'Église protestante unie de France, a souhaité partir pour partager la vie des Palestiniens et approfondir une pratique de la non-violence active. Il a été affecté à Bethléem. Il témoigne de la nécessité d'être présent sur le terrain. Cette expérience ne laisse pas indemne, il y a un devoir de témoigner. Il y a eu aussi quelques satisfactions : la reconstruction d'une maison pour reloger une famille bédouine, le soutien à une étudiante pour qu'elle puisse continuer ses études...

Haïti : Mémoire historique et perspectives d'avenir



Rencontre avec l'ambassadeur d'Haïti (au milieu) © Défap

Le récent colloque de la Plateforme Haïti, les 28-30 novembre 2025, à la FPF, consacré au « prix de l'indépendance », a rappelé les racines douloureuses d'Haïti et les défis d'un protestantisme haïtien bicentenaire. Dans le prolongement de ces réflexions, une délégation du Défap, menée notamment par les pasteurs Vincent Némpeyron et Philippe Verseils, a été reçue par l'Ambassadeur d'Haïti à Paris.

Cette rencontre marque une nou-

velle perspective : passer du constat historique à la co-construction. Face aux défis de la « pentecôtisation » et du fondamentalisme, l'accent est mis sur la formation théologique et l'accueil de stagiaires en France. L'Ambassade se dit prête à soutenir ces projets (bourses, publications), ouvrant une voie de reconnaissance mutuelle. Loin de tout enfermement, il s'agit de coordonner nos actions pour accompagner la vitalité des Églises haïtiennes.

VIVRE l'interculturalité

FORMER AUX ENJEUX DES RELATIONS INTERCULTURELLES

Le Défap forme aux enjeux des relations interculturelles à travers le volontariat, ses espaces de réflexion théologique et des formations. Ces initiatives permettent de croiser les expériences et de mieux comprendre les contextes culturels et religieux dans lesquels s'inscrit aujourd'hui le témoignage des Églises.

Les volontaires à l'international

La préparation au départ a rassemblé douze candidats du 1er au 11 juillet, accompagnés par des intervenants de qualité qui les ont aiguillés en géopolitique et ouverts à l'anthropologie, leur ont permis d'aborder le dialogue interreligieux et le rôle de l'Église dans la société, et fait réfléchir aux enjeux de l'interculturalité. Les thématiques santé et sécurité sont systématiquement abordées, sous-tendues par la recherche d'équilibre personnel, véritable colonne vertébrale d'une mission épanouissante et fructueuse. La restauration a été copieusement assurée par des bénévoles qui se sont relayés tout au long de la session pour nourrir l'appétit de cette joyeuse équipe, internationale et intergénérationnelle : de 19 à 63 ans, de France, de Guinée ou du Togo, étudiants, actifs ou retraités, seuls ou en famille, engagés en Église ou néophytes, les



Session de formation des envoyés de juillet 2025 © Défap

profils et parcours divers font toute la richesse de cette session vécue dans les bâtiments du Défap.

Si les partenariats ecclésiaux demeurent les mêmes au fil du temps, contribuant à la connaissance, la compréhension et l'enrichissement mutuels, les structures qui en dépendent et accueillent des volontaires peuvent être diversifiées. Ainsi, les CIPCRE (Cercle international pour la promotion de la

création) de Cotonou/Bénin et Bafoussam/Cameroun ont souhaité développer les domaines de la communication et de la promotion des droits de l'enfant avec l'appui de VSI. Le CEI (Comité d'entraide internationale), adossé à l'Église évangélique au Maroc (EEAM), renforce ses équipes avec un volontaire en gestion de projets. L'orphelinat Tangaina, dans la banlieue d'Antananarivo/Madagascar, est appuyé dans l'animation et l'ac-

compagnement scolaire par une jeune en mission de service civique. Au total, ce sont 20 volontaires (12 VSI et 8 VSC) déployés en 2025 dans les structures partenaires sur le continent africain et dans l'océan Indien, du Bénin à Maurice en passant par le Maroc, la Tunisie, le Cameroun, Djibouti et Madagascar, pour appuyer des programmes éducatifs (enseignement et formation), de santé, de communication et d'agroécologie. Sans oublier l'Égypte, où le partenariat

avec l'ACO (Action chrétienne en Orient) contribue à l'envoi annuel de deux volontaires au Caire, impliqués dans l'apprentissage de la langue française.

L'intermédiation (ou portage), proposée par le Défap à des associations évangéliques (Service fraternel d'entraide, Action missionnaire, Frontiers, Mission mennonite, Réverbe, SAM global, WEC France...), a permis d'envoyer 24 volontaires au Bangladesh, en Thaïlande,

20 volontaires déployés en 2025 dans les structures partenaires

au Laos, aux Comores, au Tchad et au Burundi, ou encore au Sénégal et au Brésil. Ces douze associations partenaires pour l'envoi de VSI sont réunies chaque année au Défap pour partager des nouvelles de leurs structures – siège social et en provenance du terrain – et approfondir une thématique en lien avec le volontariat.

Les Jeudis du Défap



Session du 22 mai avec le pasteur Elom Alagbo © Défap

Depuis maintenant deux ans, les Jeudis du Défap se sont imposés comme un espace privilégié de diffusion et de mise en débat de la recherche théologique. Ce rendez-vous mensuel répond à une ambition claire : restituer aux Églises et à la société civile les fruits des travaux universitaires soutenus par

le Service à travers ses bourses d'études.

• Un pont entre l'académie et la cité

L'originalité de ce programme réside dans la rencontre entre le chercheur et le public. La plupart des sessions permettent à un boursier du Défap de pré-

senter sa thèse ou ses travaux de recherche et de les soumettre à un débat ouvert. Cette démarche permet de :

- **Diffuser largement la connaissance** : porter les recherches théologiques et missiologiques au-delà des cercles académiques restreints.

- **Penser les mutations du monde** : analyser ensemble, à travers des regards croisés entre « ici » et « là-bas », les défis contemporains auxquels l'Église et la société sont confrontées.

- **Nourrir le témoignage** : offrir des clés de compréhension théologique pour mieux témoigner de l'Évan-

gile dans un monde en mouvement, y compris pour ceux qui se situent en dehors de la sphère ecclésiale.

• Retour sur une programmation 2025 riche et engagée

L'année 2025 a illustré la diversité des thématiques abordées, traitant de questions sociétales et identitaires majeures grâce à l'intervention de spécialistes et de boursiers :

- **Genre et Leadership** : la place des femmes a été explorée sous l'angle de la formation théologique en

Afrique avec Gertrude Kamgue et d'un regard historique sur le rôle de la femme en RDC avec Robert Bahizire.

- **Identités et Mutations** : les réflexions ont porté sur l'hostilité et l'hospitalité avec Olivier Abel, ainsi que sur l'impact de l'afropéanité dans la transformation du christianisme européen avec Jeanine Moukaminega.

- **Théologie et Société** : des sujets tels que la théologie de la reconstruction (Elom Komivi Alagbo) ou l'éthique protestante comme proposition socié-

tales (Richard Lengo) ou la pratique du ministère de la délivrance (Parfait-Bénédict Medoumba) ont permis de penser l'engagement de l'Église dans la cité.

- **Approches Bibliques** : Lévi Ngangura a proposé une analyse de la présence et du rôle de l'Afrique dans la Bible.

« Les Jeudis du Défap transforment le travail solitaire du chercheur en une réflexion collective, permettant de penser les enjeux de l'Église universelle face aux défis de notre temps. »

Stage CPLR France-Sénégal

Du 17 au 26 février 2025, le Sénégal a accueilli la première phase d'un projet de formation et de réciprocité, porté par la CPLR et le Défap, avec le soutien de la CEVAA. Dix pasteurs de France et de Belgique ont rejoint dix homologues sénégalais (issus de l'Église Protestante du Sénégal et de l'Église Luthérienne du Sénégal) pour une immersion théologique et pratique intitulée : « Contextes minoritaires ou sécularisés : regards croisés sur le témoignage ».

Le choix du Sénégal s'est imposé par sa configuration socioculturelle unique. Dans un pays où l'Islam, porté par une forte tradition soufie, représente



Découverte culturelle à Bandia, stage CPLR au Sénégal © Défap

95 % de la population, le christianisme (environ 3 à 5 %) vit une situation de minorité active au sein d'une société structurée par une mosaïque d'ethnies (Wolofs, Peuls, Sérères, etc.).

La formation a alterné entre apports théoriques de haut niveau — mobilisant

des experts en missiologie, sociologie et islamologie comme Gilles Vidal ou Seydi Diamil Niane — et ateliers pratiques. L'enjeu central était de comprendre comment témoigner de notre foi chrétienne en situation de grande minorité religieuse.

Les participants ont notamment travaillé en mini-groupes sur des thématiques concrètes, telles que la bénédiction avec Jean-Patrick Nkolo-Fanga. En confrontant leurs réponses aux demandes des fidèles, les pasteurs ont pu mesurer l'influence directe du contexte culturel sur leur pratique pastorale. Cette réflexion a mis en lumière que, si les défis diffèrent entre la sécularisation européenne et la minorité religieuse sénégalaise, la question du témoignage

reste commune : comment rendre compte de sa foi avec authenticité dans une société plurielle ?

Le premier volet d'un échange en réciprocité

Au-delà des salles de cours, l'expérience s'est prolongée par des célébrations communes et des visites mémorielles fortes, notamment à l'île de Gorée. Ces moments de vie partagée ont scellé des binômes fraternels qui continuent

d'échanger aujourd'hui via un groupe WhatsApp très actif.

Cette étape sénégalaise n'était que le premier volet d'un échange en réciprocité : en juin 2026, les pasteurs sénégalais seront à leur tour accueillis en France. Ce mouvement de réciprocité symbolise une mission au Défap : soutenir la formation des ministres de l'Église à l'interculturalité afin d'enrichir le témoignage chrétien de demain.

« Ministres de là-bas, ici »

L'accueil de pasteurs et de pasteures issus d'autres Églises et cultures est une richesse pour le protestantisme européen, mais il exige un accompagnement spécifique. La session « Ministres de là-bas, ici », animée par le Défap, offre cet espace nécessaire pour décoder les réalités sociétales, légales et ecclésiales de la France et de la Belgique.



Session des « Ministres de là-bas ici » animée par le Défap © Défap

Qu'il s'agisse de la laïcité française (loi de 1905) ou du système des cultes reconnus en Alsace-Moselle (UEPAL) et en Belgique (EPUB), le cadre institutionnel redéfinit la fonction pastorale. Le pasteur, autrefois « notable », devient ici un

« équilibriste » dans des sociétés marquées par la sécularisation et la « vie liquide ». Les participants ont pu explorer ces mutations, passant d'un ministère de prestige à un rôle d'animateur et de témoin dans un monde qui tend à perdre le sens de la transcendance.

Au-delà de l'administratif, la formation travaille sur

l'identité. En questionnant les stéréotypes et en partageant leurs « étonnements », les ministres ne cherchent pas une simple intégration, mais un enrichissement mutuel. Le Défap soutient ainsi la création d'un réseau de ministres capables de faire Église autrement, en articulant leurs racines avec les défis d'une société en pleine mutation.

Au travers de ces échanges, le Défap ne se contente pas de faciliter des mobilités ; il encourage une théologie du mouvement où chaque ministère devient un pont, prouvant que l'Évangile se nourrit de la rencontre et de la différence.

LES COULISSES DU DÉFAP : À LA BIBLIOTHÈQUE, LE TEMPS D'UNE VISITE...

...livres, photos, dessins, cartes de géographie de nos collections deviennent des fenêtres entrouvertes sur le monde, sur notre histoire commune et nos histoires particulières. Ces documents racontent les vies d'hommes et de femmes qui ont vécu dans leur chair un profond décentrement - missionnaires d'hier, envoyés d'aujourd'hui. Ils questionnent et éclairent les défis de vivre l'interculturalité aujourd'hui.



Relier des histoires. En 2025, nous avons eu le plaisir d'accueillir sept groupes d'horizons divers afin de leur faire découvrir l'histoire missionnaire protestante qui relie les Églises de France à de nombreuses Églises dans le monde : groupes KT de plusieurs paroisses mosellanes avec leurs pasteurs ; jeunes et adultes de la FPMA de Rouen ; jeunes adultes d'Églises de la Cevaa invités au Grand Kiff, etc.



Relire une histoire. Parmi les 292 chercheurs accueillis, nombreux sont les universitaires – étudiants ou enseignants - qui ont fait

porter un éclairage nouveau sur nos fonds : ethnobotanique bamoun, « recherches de provenance », médecine obstétrique en Afrique subsaharienne, enfance et santé mentale à Madagascar, histoire coloniale de la Suisse... Des étudiants en master histoire de l'Afrique (Paris 1) sont venus avec leur professeur découvrir l'intérêt et l'organisation de fonds missionnaires. Pour d'autres visiteurs, il s'est agi de se réapproprier une histoire familiale : les missionnaires Galland au Cameroun et à Madagascar, Marguerite Anker en Nouvelle-Calédonie, etc.

La salle de lecture, lieu habituel de silence, se transforme vite en lieu de rencontre, de découverte et de partage entre chercheurs, et de discussions passionnées entre visiteurs et bibliothécaires. Le temps d'une visite.



UNE DYNAMIQUE EN FRANCE

En France, le Défap contribue à faire vivre la dimension interculturelle et universelle de l'Église à travers des actions d'accueil, de formation et de rencontre. Qu'il s'agisse de la vie de la Maison des missions, des partenariats académiques avec l'Institut protestant de théologie, de la participation à des événements ecclésiaux comme le Grand KIFF ou de l'accompagnement des volontaires en réciprocity, ces initiatives traduisent concrètement le double mouvement d'envoi et d'accueil qui caractérise son engagement. Par ces différents espaces d'échange et de mobilisation, le Défap poursuit sa mission de sensibilisation et de mise en relation des Églises dans une dynamique de réciprocity et d'ouverture au monde.

La « Maison des missions »

Situé au 102 boulevard Arago, à Paris, ce lieu est un carrefour discret où se rencontrent des visiteurs venus d'ici et d'ailleurs, souvent en partance vers



Façade du 102 © Défap

d'autres horizons. Doté d'une dizaine de chambres ayant totalisé 1 496 nuitées en 2025 et de

MERCI pour ces lieux apaisants, toujours bien tenus et dans lesquels on se sent presque comme chez soi. Dieu vous bénisse !
4 décembre 2025

salles de réunion, il offre un service d'hospitalité destiné aux voyageurs et partenaires du Défap, qu'il s'agisse de réunions, de rencontres institutionnelles ou de l'accueil de représentants d'Églises sœurs pour de courts séjours. Un appartement indépendant permet également d'héberger, pour plusieurs mois, des chercheurs en congé-recherche. Des visites guidées à la journée y sont par ailleurs proposées.

Cette « Maison des missions » contribue ainsi concrètement au double mouvement d'envoi et d'accueil qui structure l'engagement du Défap, en recevant aussi bien des représentants du protestantisme francophone que des groupes paroissiaux français venus découvrir ce lieu chargé d'histoire et de vocation. Parmi ses visiteurs réguliers en 2025 :

Merci pour l'accueil des pasteurs des églises italiennes... On s'est senties à la maison
13 mars 2025

- le CNEF
- les étudiants et pro-

Un grand merci pour l'accueil, la visite faite hier et pour les repas partagés... On sera ravis de vous accueillir en
Kanaky
18 juillet 2025

- professeurs de l'IPT
- les participants à l'AG de la CEPF
- la Cimade
- le CLONG-Volontariat
- la maison d'édition Labor et Fides
- Portes Ouvertes
- Olivetan Presse

Partenariat Défap-IPT : un carrefour de savoirs et de mobilités

La collaboration Défap-Institut Protestant de Théologie (IPT) constitue un axe stratégique majeur pour la formation des cadres des Églises et l'échange théologique. En 2025, ce partenariat s'est décliné autour de 4 piliers fondamentaux :



Le responsable de l'Échange théologique Défap, la doyenne de l'IPT, la doyenne et le vice-doyen de l'ULPGL Goma © Défap

- **Le soutien à la recherche : 10 boursiers en "congés recherche"**

Le Défap accompagne la formation théologique de qualité en finançant et en accompagnant chaque année 10 boursiers en congés recherche. Qu'ils soient doctorants ou chercheurs en post-doctorat, ces théologiens et universitaires bénéficient des ressources scientifiques de l'IPT pour approfondir leurs travaux. Ce dispositif permet à de futurs leaders des Églises du Sud de consolider leur expertise tout en enrichissant le paysage de la recherche française par leurs perspectives propres.

- **Une circulation académique sans frontières**

Le partenariat favorise la mobilité croisée des professeurs. Ce flux « Nord-Sud » et « Sud-Nord » permet un partage des méthodes pédagogiques et une confrontation enrichissante des théologies contextuelles. L'accueil d'enseignants de nos Églises partenaires au sein de l'IPT et l'envoi de professeurs sur le terrain a pour but de renforcer et de promouvoir la formation théologique.

- **Master « Église et Société » : comprendre pour agir**

Le Master « Église et Société » de l'IPT poursuit sa collaboration avec le Défap. Les étudiants y sont accueillis pour découvrir l'histoire de la mission et analyser les mutations du dynamisme missionnaire des Églises membres. Il s'agit d'aborder la mission comme un objet d'étude vivant, où l'expérience du terrain nourrit la rigueur de la recherche.

- **Sensibiliser la nouvelle génération à l'interculturalité**

Le lien avec la vie étudiante est essentiel. Les rencontres régulières avec l'association des étudiants de l'IPT Paris sont envisagées pour permettre de sensibiliser les futurs pasteurs aux enjeux de l'interculturalité. En présentant les missions et les défis du Défap, nous participons à la formation des futurs ministres appelés à exercer dans un monde globalisé et pluriel.

Du côté des bibliothèques avec la CLCF

Les échanges théologiques bénéficient du travail de la Centrale de Littérature chrétienne francophone (CLCF), et de son permanent. Celle-ci accompagne quatre équipes locales de bibliothécaires et de formateurs à l'œuvre au sein d'institutions théologiques partenaires, et réparties dans quatre régions d'Afrique.

En 2025, deux visites, au Bénin et au Cameroun, ont permis de renforcer les liens et de réfléchir ensemble aux problématiques qui se posent aux professionnels dans leur contexte respectif (aménagement, constitution des collections, informatisation, conditions de travail etc.).

Par ailleurs, des livres récents, reçus pour la plupart par don, sont partis renforcer le fonds des bibliothèques de l'UPAO à Porto-Novo, l'UPAC à Yaoundé, l'Institut luthérien de Meiganga (Cameroun), l'ULPGL à Goma (Est du Congo RDC), ainsi qu'à la Faculté de théologie d'Antananarivo.

Le Défap au Grand KIFF

Du 25 au 29 juillet 2025, le Défap a participé au Grand KIFF, rassemblement national de jeunesse protestante organisé à La Force (Dordogne), qui a réuni plus d'un millier de jeunes venus de toute la France et de plusieurs pays partenaires. Cette présence s'inscrit dans la mission confiée au Défap par les Églises protestantes de France, visant à favoriser la rencontre interculturelle, à encourager l'engagement des jeunes générations et à faire connaître les dynamiques de la mission vécue dans la réciprocité.



Des volontaires du Défap partageant leurs témoignages pendant le Grand KIFF © Défap

En amont de l'événement, des membres de l'équipe se sont engagés dans l'Alter KIFF, contribuant à la préparation et au bon déroulement du rassemblement à travers des missions variées (logistique, communication, animation, musique, accueil), tout en participant aux temps de formation et de vie communautaire proposés aux jeunes adultes. Pendant le Grand KIFF, le Défap a co-animé, aux côtés de la CEVAA, la tente de l'Église universelle, lieu de rencontres et d'échanges ayant accueilli des délégations d'Églises partenaires issues de plusieurs continents. Cet espace a permis

de rendre concrète la dimension internationale de l'Église, à travers des temps de dialogue, de découverte mutuelle et de partage d'expériences ecclésiales.

Renforcer la visibilité du Défap auprès de la jeunesse protestante en consolidant ses liens avec ses partenaires

La participation du Défap a également contribué à valoriser les dispositifs de volontariat international et de réciprocité, au cœur de ses activités, en donnant aux jeunes l'occasion de rencontrer des volontaires en mission ou de retour de

mission, d'entendre leurs témoignages et d'envisager des formes d'engagement au service de la solidarité et de la rencontre interculturelle. Organisé notamment en partenariat avec la Fondation John Bost, lieu d'accueil du rassemblement, le Grand KIFF a constitué un temps significatif pour renforcer la visibilité du Défap auprès de la jeunesse protestante, tout en consolidant ses liens avec ses partenaires ecclésiaux. Par cette implication, le Défap poursuit son objectif de sensibilisation, de mobilisation et d'accompagnement des jeunes dans une démarche d'ouverture au monde, en cohérence avec le double mouvement d'envoi et d'accueil qui structure son action.

Les volontaires en réciprocité

L'année 2025 marque une étape significative dans le développement du volontariat de réciprocité. Sur l'ensemble de l'année, le dispositif a accueilli 14 volontaires, dont 6 en service civique et 8 en volontariat de solidarité internationale (VSI). Cette progression constante depuis 2023 témoigne de la pertinence et de la vitalité de ce programme, ainsi que de l'intérêt croissant qu'il suscite auprès des Églises partenaires.



Session d'accueil des volontaires 2025 © Défap

Les Églises d'envoi accordent une attention particulière à la qualité de la préparation des volontaires. Conscientes de l'image et du témoignage que ces derniers porteront, elles veillent à ce qu'ils soient informés, formés et accompagnés en amont du départ, notamment sur leur rôle de témoins et leur implication dans un processus de mobilité croisée qui s'inscrit dans la durée. La

diffusion des offres de volontariat par le Défap suscite un nombre important de candidatures. Un premier tri, fondé sur des critères objectivés (motivation pour la mission, parcours scolaire et professionnel, engagement ecclésial), est réalisé par les Églises du Sud.

Les Espaces Volontariats dans les pays d'origine préparent et accompagnent les volontaires dans leurs démarches administratives, notamment l'obtention des visas. Dans les tout premiers jours

après leur arrivée en France, le Défap organise une session d'accueil qui vise à présenter les enjeux et attentes de part et d'autre, structures et volontaires, et à apporter des compléments d'informations sur le fonctionnement des Églises et l'interculturalité. Une formation de deux jours aux valeurs de la République et à la laïcité vient encore enrichir ces connaissances. Enfin, la visite de la bibliothèque du Défap permet aux volontaires de découvrir des fonds documentaires relatifs à leurs Églises d'origine.

Rappel des missions 2025

3 Volontaires en service civique

♥ Sonnenhof
Animation auprès de personnes en situation de handicap et de personnes âgées dépendantes

2 VSI
♥ La Cause
Missions de communication et de partenariats

2 VSI

♥ Marhaban
Accueil et accompagnement de familles en grande précarité

1 VSI
♥ L'Étage
Gestion accueil de jour de jeunes en grande précarité

2 Volontaires (VSI et service civique)
♥ Campus Colmar
Appui périscolaire dans un quartier prioritaire

1 VSI
♥ Apsaj et Mission Jeepp
Accompagnement socioculturel de jeunes actifs ou étudiants

1 VSI
♥ La Rédemption et Le Défap
Accueil et communication digitale

2 Volontaires en service civique
♥ Diaconesses de Strasbourg
Accompagnement de sœurs âgées dans leur vie quotidienne

Cette année, les échanges autour du thème « Église et société » ont fait émerger des perceptions riches et contrastées : dynamisme de la société française, liberté, respect du temps, qualité de l'accueil, mais aussi individualisme. Enfin, malgré le froid parisien, deux soirées ont été consacrées à la découverte de la capitale, suscitant un vif enthousiasme et une grande curiosité culturelle et historique.

• **Le suivi**

Les visites de terrain annuelles permettent de découvrir les volontaires en mission sur leur lieu de vie et de travail et de rencontrer les partenaires : c'est l'occasion de faire un point, de mesurer le contexte, d'ajuster si nécessaire. Le suivi et l'accompagnement impliquent aussi des contacts réguliers pour échanger des nouvelles, évoquer les difficultés rencontrées, partager les joies vécues, se projeter sur la suite...

• **Impact du volontariat dans les**

Églises locales

Les volontaires en réciprocité ont été sensibilisés à l'importance de leur engagement dans les paroisses locales, qui soutiennent financièrement le Défap. Cet investissement est accueilli avec enthousiasme, tant par les volontaires que par les communautés. Les temps de témoignage et de partage d'expérience constituent

un outil précieux pour renforcer les liens, valoriser le volontariat et favoriser une meilleure compréhension mutuelle. Le Défap adresse à ce titre ses remerciements aux paroisses et aux membres du Conseil qui se sont personnellement mobilisés.

• **Perspectives et défis pour 2026**

L'engouement pour le volontariat de réciprocité représente une opportunité majeure pour renforcer la visibilité du Défap au sein des paroisses locales. Les nouvelles constructions de mission ouvrent des perspectives prometteuses pour les associations d'intérêt général issues des Églises. Enfin, les relations avec les Églises du Sud s'en trouvent consolidées, mieux structurées et durablement valorisées, renforçant même la volonté de part et d'autre de s'impliquer à plusieurs niveaux dans ces mobilités croisées, sources de vitalité, de créativité et de renouveau pour préparer le monde de demain.

Quelques grains de sables dans les rouages....

Le poids de l'administratif est de plus en plus important dans la gestion des contrats volontaires, allant jusqu'à être un obstacle lorsque les instances se trompent (erreur de visa) ou multiplient les pièces justificatives exigées (CPAM), en dépit des directives de l'Etat pour faciliter la mise en œuvre du dispositif. Certaines situations se révèlent particulièrement complexes et frustrantes. Malgré une information préalable et l'appui des tuteurs, les volontaires peuvent se sentir démunis face à ces procédures.

Un point sombre également... la loi de finance 2026, dans sa dernière version, fait une coupe brutale et sévère de l'aide publique au développement qui impacte directement tous les types de volontariats. Non seulement les dispositifs d'envoi et d'accueil sont mis à mal, y compris les opérateurs d'Etat qui les gèrent, mais l'impact dans le domaine de la solidarité internationale sera conséquent, supprimant des milliers d'emplois dans l'associatif, stoppant autant de projets en cours pour des millions de bénéficiaires, directs ou indirects (cf les communications de Coordination Sud). Le désengagement de l'Etat obligera à retravailler les modes de financements, en collaboration plus étroite avec les structures et partenaires engagés, mais aussi les formats et durées des missions. Convaincus que les mobilités croisées sont un levier important du développement, qu'elles participent à la rencontre et la compréhension mutuelles, qu'elles sont en ce sens gages de paix et de respect des cultures, il nous appartient de les réinventer.

COMMUNIQUER ET INFORMER

La communication au Défap a pour objectif de mieux faire connaître ses actions auprès de ses Églises membres d'une part, et de donner des visages et des voix à la mission en rendant visibles les échanges entre Églises et cultures d'autre part. Pour y parvenir, il mobilise différents canaux, ses propres outils ou des médias partenaires.



Le site internet

Le site internet du Défap, www.defap.fr, est la vitrine du Service protestant de mission. Il y partage son histoire, ses convictions et ses engagements. C'est également le lieu où il est possible de prendre connaissance, en profondeur, de ses actualités. Tous les mois, des lettres de nouvelles de volontaires en France et à l'international y sont partagées. La bibliothèque du Défap dispose également de son site internet : www.defap-bibliotheque.fr.



La Lettre du Défap

C'est le journal papier trimestriel du Défap, il offre un panorama des actions réalisées au cours du trimestre en France et à l'international, partage des conseils de lecture, une méditation et une petite histoire en bande dessinée. Une page CEVAA met également en lumière quelques projets à l'international.



Les réseaux sociaux

Présent sur Facebook, Instagram, LinkedIn et YouTube, le Défap y partage ses actualités sur les projets, le volontariat, l'échange théologique, les animations en paroisse. Il y annonce également ses prochains événements. Sa chaîne YouTube met en avant, entre autres, des vidéos pédagogiques permettant de comprendre le fonctionnement du Défap.



«Courrier de mission»

Courrier de mission est l'émission radio du Défap, diffusée les premiers vendredis de chaque mois sur Fréquence protestante. Au-delà de mettre en lumière les activités du Défap, elle permet de croiser les regards en accueillant des invités divers sur son antenne.



La newsletter

Elle est envoyée mensuellement et constitue un outil stratégique d'information et de mobilisation. Elle a pour objectif de tenir informés régulièrement les amis du Défap, Églises, partenaires et donateurs sur l'actualité du Défap en France et à l'international.



Les supports imprimés

En complément des supports numériques, la conception de supports visuels physiques répond à un objectif de visibilité, d'information et de mobilisation des publics locaux. Du flyer au roll up en passant par la brochure, ce sont des outils qui permettent également d'enrichir le stand du Défap.



«Mission témoignage»

C'est la chaîne de podcasts du Défap, disponible sur Spotify. Chaque épisode (entre 6 et 15 minutes) donne la parole à des acteurs du terrain : volontaires, chercheurs boursiers, etc. Ils y partagent ce qu'ils ont vécu, leurs attentes, leurs craintes, leurs étonnements.



Les médias partenaires

Le Défap bénéficie également de relais de ses actualités dans des médias partenaires : dans la presse, *Réforme*, *Église missionnaire*, *Foi et Vie* ; sur internet, Regards protestants et Forum protestant, etc. Le Défap a également eu l'occasion de se faire connaître sur les antennes de la radio EJR.

En quelques chiffres



RAPPORT FINANCIER

extrait de 2025

SYNTHÈSE DU COMPTE DE RÉSULTAT : RESSOURCES

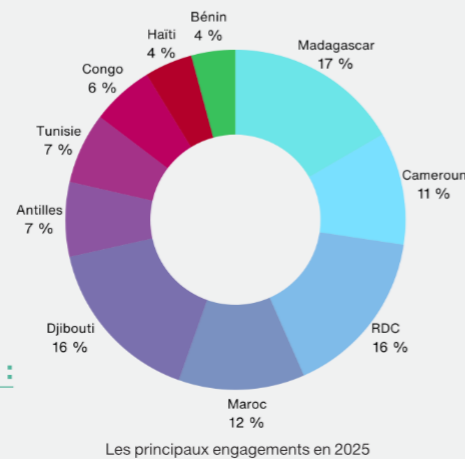
RESSOURCES	COMPTES 2024	%	COMPTES 2025	%
Contribution des Églises	1 425 030	74,9 %	1 449 024	67,4 %
Produits de biens et services	160 473	8,4 %	173 390	8,1 %
Contributions sur projets, dons, collectes	136 752	7,2 %	309 571	14,4 %
Subventions publiques	121 301	6,4 %	140 599	6,5 %
Autres produits	58 050	3,1 %	75 969	3,5 %
TOTAL RESSOURCES	1 901 606	-	2 148 553	-

SYNTHÈSE DU COMPTE DE RÉSULTAT : CHARGES

CHARGES	COMPTES 2024	%	COMPTES 2025	%
Cevaa	461 712	24,3 %	461 600	21,4 %
Activités : missions à l'international et en France	1 092 513	57,5 %	1 186 473	54,9 %
Vie institutionnelle, frais généraux	345 494	18,2 %	512 496	23,7 %
TOTAL CHARGES	1 899 719		2 160 569	
RÉSULTAT NET	1 887		-12 016	

PAYS ET DROM-COM OÙ LE DÉFAP S'EST ENGAGÉ EN 2025

Madagascar - Djibouti - RDC - Maroc - Cameroun - Antilles (Guad. / Mart.) - Tunisie - Congo - Haïti - Bénin - Togo - Maurice - Sénégal - Guyane - Centrafrique (RCA) - La Réunion



Total des engagements : 391 194 €

Analyse du compte de résultat

Le budget 2025 prévoyait un déficit de 37 k€, avec 1 890 k€ de recettes et 1 927 k€ de dépenses. En réalité, l'exercice se clôture sur un déficit plus limité de 12 k€, malgré des dépenses nettement supérieures (2 160 k€) mais compensées par des recettes également supérieures aux prévisions (2 148 k€).

Principaux écarts sur les dépenses

- **Volontariat** : nombre de mois-volontaires conforme, mais hausse des VSI et baisse des VSCI, entraînant un surcoût de +22 k€ (+19 %).

- **Envoi de pasteurs** : tous les postes pourvus, soit +14 k€ par rapport au budget.

- **Échange théologique** : économie de -21 k€, due à l'impossibilité pour 3 chercheurs (sur 9 prévus) d'obtenir un visa.

- **Charges de personnel** : inférieures de -16 k€ aux prévisions, en raison de départs et de remplacements différés.

Évolution des recettes

- **Contribution des Églises supérieure de +42 k€** au budget (notamment grâce à l'UEPAL).

- **Autres recettes atteignant 699 k€ (contre 484 k€ prévus)**, principalement grâce au versement exceptionnel d'une assurance-vie de 168 k€. La majeure partie de cette somme (168 k€) a été affectée en fonds dédiés.

Ainsi, malgré une hausse significative des dépenses, l'augmentation exceptionnelle des recettes a permis de limiter le déficit à 12 k€, bien inférieur aux prévisions initiales.

ACTIVITÉS

	COMPTES 2024	COMPTES 2025
Relations partenariales	37 304	54 297
Échanges de personnes : volontariat	288 452	346 706
Soutien postes pastoraux	60 435	63 692
Échange théologique	177 405	160 932
Soutien projets	154 566	164 633
Animation Communication	126 113	164 342
Bibliothèque et archives	117 867	115 873
Accueil	80 408	80 617
Entraide anc. missionnaires	49 963	35 380
	1 092 513	1 186 472

Vous pouvez soutenir nos activités

Vous aimeriez soutenir la maison de mission ou contribuer à la réalisation de l'un de nos projets ? Vous avez la possibilité de **faire un don via notre site internet**.



Vous pouvez également vous rendre sur : www.defap.fr/donner ou **envoyer un chèque** (adresse en 4ème de couverture).

Réduction de l'empreinte écologique du Défap : de la compensation carbone à la solidarité climatique

Consommation	2024	2025	Écart 2025/2024	TeqCO2 (en 2024)	TeqCO2 (en 2025)
Électricité (kWh)	84 770	77 038	-7 732	0,85	0,77
Gaz (kWh)	248 814	256 088	7 274	41,39	52,50
Eau (m ³)	1 513	1 338	-175	0,14	0,12
Total TeqCO2 Énergies				42,38	53,39
Total TeqCO2 Avions + trains				52,79	48,31
Total Émissions TeqCO2				95,17	101,70

Valeur du Teq : 52,64 € / Compensation effets carbone : 5 354 €

Réduire les émissions de gaz à effet de serre

Entre 2024 et 2025, le Défap a légèrement augmenté sa consommation de gaz de 7.274 kWh, ce qui a augmenté l'émission de gaz à effet de serre de 11,11 TeqCO2. Depuis 2021 (année de référence), la consommation d'énergie a diminué de 37,27 %, l'objectif d'une diminution de 40 % en 2030 est presque atteint.

Projets retenus par la Commission des projets pour 2026

- Installation de foyers améliorés (Rwanda) en partenariat avec le Secaar et l'Église Presbytérienne au Rwanda (EPR) : projet de compensation carbone Défap ;

- Valorisation des pratiques agricoles pour la gestion durable des sols (Burkina Faso) en partenariat avec le Secaar et l'Office de Développement des Églises évangéliques (ODE) ;

- Restauration d'un site expérimental du CRAFTO (Centre Régional d'Appui et de Formation pour le Développement) par des pratiques permaculturelles en partenariat avec le Secaar.

Ces deux derniers projets seront financés grâce aux dons et collectes au cours de l'année 2026.

2025 *en images*



Septembre
Arrivée du nouveau
SG du Défap



Octobre
Mission à Djibouti avec
l'EPED



Octobre
AG Cevaa



Novembre
Accueil et formation des
volontaires en réciprocité



Novembre
Colloque Haïti



Mai
Réunion des 3 secrétariats



Juin
Sortie d'équipe et fin du
mandat de l'ancien SG
du Défap



Décembre
Présentation sur la situation
en RDC avec Benoît
Lwikitcha



Mars
AG du Défap



Août
AG de la CEPF



Février
CPLR Sénégal



Janvier
AG de la FPF



Juillet
Colloque de Pomeyrol avec
Elom Alagbo



Juillet
Formation des volontaires
envoyés



Juillet
Participation au Grand Kiff

GLOSSAIRE

ACO : Action chrétienne en Orient
ADD : Assemblées de Dieu
ADRA : Adventist Development and Relief Agency
AEP : Action évangélique pour la paix
AFD : Agence française de développement
AFOM : Association francophone œcuménique de missiologie
AM : Action missionnaire des Assemblées de Dieu
AMI-P : Association missionnaire internationale - Partenaires
APES : Association protestante d'entraide au Sénégal
ASAH : Association au service de l'action humanitaire
CEAF : Communauté des Églises d'expression africaine de France
CEEEFE : Commission d'Églises Évangéliques d'Expression Francophone à l'Étranger
CEPF : Communauté des Églises protestantes francophones
CEP : Commission d'échange de personnes
CEPCA : Conseil des Églises protestantes du Cameroun
CETA : Conférence des Églises de toute l'Afrique
CEVAA : Communauté d'Églises en mission
CLCF : Centrale de littérature chrétienne francophone
CMER : Communauté mondiale d'Églises réformées
COE : Conseil œcuménique des Églises
CPLR : Communion protestante luthéro-réformée
EAPPI : Ecumenial Accompaniment Programme in Palestine and Israël
ECC : Église du Christ au Congo
EEAM : Église évangélique au Maroc
EEC : Église évangélique du Congo ou Église évangélique du Cameroun
EELRCA : Église évangélique luthérienne de République

centrafricaine
EEPT : Église évangélique presbytérienne du Togo
EFLC : Église fraternelle luthérienne du Cameroun
ELS : Église luthérienne du Sénégal
EMT : Église méthodiste du Togo
EPA : Église protestante africaine
EPC : Église presbytérienne camerounaise
EPED : Église protestante évangélique de Djibouti
EPG : Église protestante de Guyane
EPMB : Église protestante méthodiste du Bénin
EPUDF : Église protestante unie de France
EPR : Église protestante de La Réunion
EPRG : Église protestante réformée de Guadeloupe
ERT : Église réformée de Tunisie
FAP : Fondation pour l'aide au protestantisme réformé (Suisse)
FEEBF : Fédération des Églises évangéliques baptistes de France
FEPH : Fédération des écoles protestantes d'Haïti
FEET : Faculté évangélique d'études théologiques
FEP : Fédération de l'Entraide Protestante (France)
FJKM : Fiangonan' I Jesao Kristy eto Madagasikara (Église de Jésus-Christ à Madagascar)
FLM : Fédération luthérienne mondiale
FLM : Fiangonana Loterana Malagasy (Église luthérienne de Madagascar)
Connect MISSIONS : Fédération des missions évangéliques francophones
FONJEP : Fonds de coopération de la jeunesse et de l'éducation populaire
FPH : Fédération protestante d'Haïti
FPF : Fédération protestante de France
IOTAM : Institut œcuménique de théologie Al Mowafaqa
IPT : Institut protestant de

théologie (Paris et Montpellier)
JSI : Jeunesse et solidarité internationale
MEAE : ministère de l'Europe et des Affaires étrangères
MENA : Mission évangélique pour l'Afrique du Nord (branche française de AWM-Arab World Ministries)
MM : Mission mennonite
PM : Perspectives missionnaires (revue sur le site de Foi et Vie)
PRP : Presse régionale protestante
RSI : Relations et solidarité internationale
SALT : Faculté de théologie de l'Église luthérienne à Madagascar
Secaar : Service chrétien d'appui à l'animation rurale
SFE : Service fraternel d'entraide
SFM : École normale luthérienne (Madagascar)
SMEP : Société des missions évangéliques de Paris
UAC : Université de l'Alliance Chrétienne
UEA : Université évangélique en Afrique
UEBC : Union des Églises baptistes du Cameroun
UEPAL : Union des Églises protestantes d'Alsace et de Lorraine
ULPGL : Université libre des pays des Grands Lacs
UNEPREF : Union nationale des Églises protestantes réformées évangéliques de France
UNHCR : Haut-commissariat des Nations unies pour les réfugiés
UPAC : Université protestante d'Afrique Centrale
UPAO : Université protestante d'Afrique de l'Ouest
UPC : Université protestante au Congo
UPRECO : Université presbytérienne du Congo
VSI : Volontaire de solidarité internationale
WEC-France : Worldwide Evangelisation for Christ (Action d'évangélisation mondiale)

Le Défap facilite les rencontres et le partage entre les Églises en France, les Églises sœurs à l'étranger et leurs implantations en France.

Ainsi, il fait partie d'un réseau associatif de divers partenaires, oeuvrant pour :

La Solidarité Internationale



Le lien entre Églises de diverses cultures



La recherche missiologique



Le lien entre bibliothèques





Service
protestant
de mission

Défap



FORUM
DÉFAP

SÈTE 2026

02-04

octobre 2026

**CULTURE D'ÉGLISES
OU ÉGLISE DES CULTURES...
LE DÉFI DE L'INTERCULTURALITÉ**



Domaine du Lazaret,
34200 Sète

Participation sur inscription



Suivre les actualités
liées au Forum